



松商学園高等学校サッカー一部の皆さま 素敵なサッカーボールを ありがとうございました!



～お礼とご報告～



この度は、サッカーボールを寄贈くださり、本当にありがとうございます。
私は JICA 海外協力隊として 2021 年 12 月よりウガンダに派遣されています小田侑佳(おだゆうか)と申します。ウガンダのワキン県チタラのチタラ小学校に配属され、算数と体育を教えております。今回、チタラ小学校の子どもたちへ松商学園高等学校サッカー一部の皆さまが送ってくださったサッカーボール 5 個を届けさせていただきました。

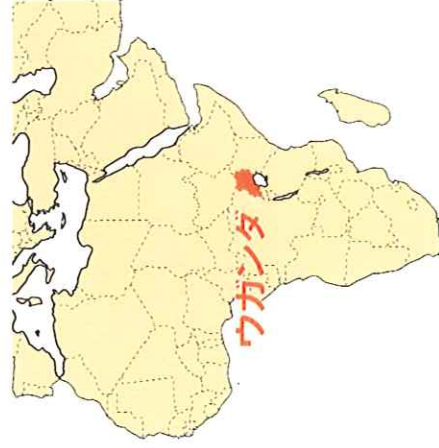
ウガンダではサッカーが大変人気です。至る所で「プレミアリーグ見ている?」「どのチームを応援しているの?」と聞かれます。また 2022 年のサッカーワールドカップで日本人選手が活躍されていた影響で、「日本人選手知っているよ!」と話しかけられることもあります。

今回寄贈くださいましたサッカーボールは、学校で管理し、体育の授業、休み時間、放課後に使用する予定です。チタラ小学校の教員一同、心より感謝しています。何より子どもたちが、5 個のサッカーボールを見て、手を挙げて飛び跳ねて喜んでいました。本当にほんとうに、素敵な贈り物がありました!

少しですが、チタラ小学校の紹介をさせていただきます。

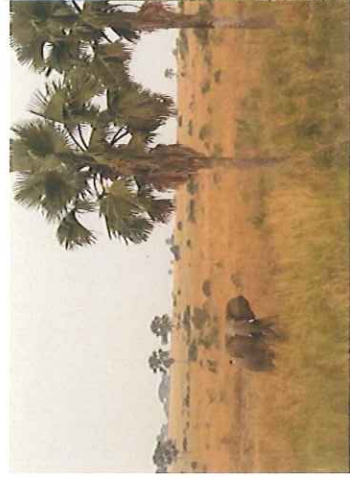


〈ウガンダってどんな国?〉



アフリカ東部の赤道直下に位置する小さな内陸国です。日本からウガンダへは、中東経由の飛行機で22時間ほどです。日本の国土面積は約38万km²に対してウガンダは約24万km²です。人口は約4,585万人(日本は1.3億人)。旧イギリスの植民地だったことで、英語が公用語になっています。しかしウガンダ自体は多民族国家なので様々な言語が話されています。ガンダ語、ニャンコレ語、ソガ語、アチヨリ語など。政治は、ムセベニ大統領が37年も大統領をやっている長期政権です。

「アフリカ」と聞くと「サバンナ」、「野生動物」、「赤道近くにいるから暑い!」というイメージを持たれていたりかもしれませんが。



(マーチン滝周辺国立公園)



(ムプロ湖国立公園)

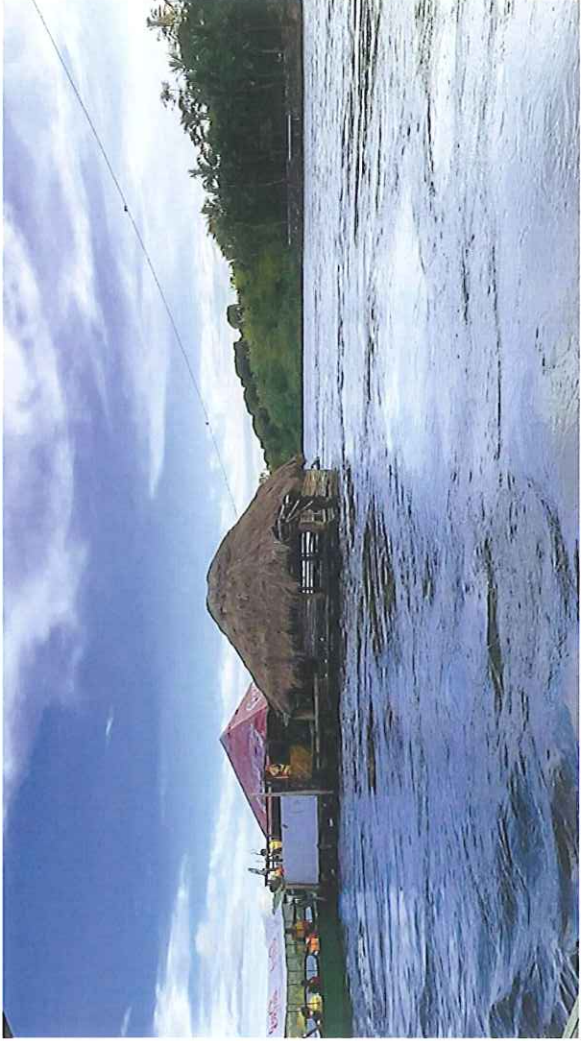
そういう土地もウガンダにはあります。が、実際のウガンダは、平均標高が約1,000mあり、緑に覆われた丘が連なっています。また気温は17℃~28℃と比較的過ごしやすいです。



(田舎の風景 ムバレ県)

今現在、私は、日本の30℃を超える暑い夏、0℃近くになる寒い冬に耐えられる気がしていません(笑)

ウガンダは「ヴィクトリア湖」という大きな湖があり、水と緑が豊かな場所なので、別名「Pearl of Africa(アフリカの真珠)」と呼ばれています。



(世界最長ナイレ川の源流とヴィクトリア湖の境目 ジンジャ県)

ウガンダ人の国民性は比較的穏やかであり、私を知っているウガンダ人は優しいトーンで話をされる方が多いです。自然も美しいので、旅をするにはよい国だと思います。



(ウガンダの野菜果物市場 ワキノ県チタラ)

次にウガンダのごはんを紹介します!



左の写真の真ん中の白色の品が「ポシヨ(トウモロコシの粉を練ったもの)」
両方の写真の左上にある黄色の品が「マトケ(甘くないバナナ)」
マトケの上にかかっている紫色のソースが「ジーナツソース」
また左の写真の右下の紫色の塊が「ヤム芋」、黄色の塊が「ざつま芋」
ほかにも緑のはっぱ「グリーンズ」、スパゲッティ、ごはんなどが載っています。
ウガンダのごはんは炭水化物多めです。

また道端にあるお店では「ロレックス」と呼ばれる、40円ほどで買える食べ物もあります。
ウガンダでロレックスは、高級時計ではなく「Rolled egg」です。



(ロレックスのお店の写真)



(ロレックスの見た目)



(ロレックスの中身 卵トマトキャベツなど)

チャバティーと呼ばれる小麦粉でできた生地の中に、卵焼き
トマト、玉ねぎ、キャベツを挟んで巻いたものです。
これがお手頃価格で美味しく、毎週食べています!
家に持ち帰って、ケチャップやマヨネーズ、ソースをつけたら
また違った味のロレックスを楽しめます。
レストランではお肉が入っているバージョンも見かけます!

〈チタラ小学校〉

チタラ小学校はワキソ県に位置し、ウガンダの首都カンパラからエンテベ国際空港方面に車で約40分進んだ場所にあります。(地図の赤いピンのところ)



(チタラ小学校の場所と学校の様子)

子どもたちの時間割です。

CLASS. TIMETABLE YEAR 20...22 TERM 3

DAYS OF THE WEEK	CLASSES	6:30 a.m	7:30 a.m	8:30 a.m	9:30 a.m	10:30 a.m	11:00 a.m	11:00 a.m	12:00 noon	12:00 p.m	1:00 p.m	2:00 p.m	2:00 p.m	3:00 p.m	3:00 p.m	4:00 p.m	4:00 p.m	5:00 p.m	5:00 p.m	5:00
MONDAY	P4		SS _{AK}	SS _{AK}	ENG _{KE}	ENG _{KE}	SS _{KE}	MTC _{KE}	SS _{KE}	ENG _{KE}	SS _{KE}	ENG _{KE}	SS _{KE}	SCI _{KE}	ENG _{KE}	RE _{KE}	SCI _{KE}	ENG _{KE}	SS _{KE}	5:00
	P5		SS _{KE}	SS _{KE}	SS _{KE}	SS _{KE}	SS _{KE}	SS _{KE}	SS _{KE}	SS _{KE}	SS _{KE}	SS _{KE}	SS _{KE}	SS _{KE}	SS _{KE}	SS _{KE}	SS _{KE}	SS _{KE}	SS _{KE}	6:00
	P6		MTC _{KE}	MTC _{KE}	MTC _{KE}	MTC _{KE}	MTC _{KE}	MTC _{KE}	MTC _{KE}	MTC _{KE}	MTC _{KE}	MTC _{KE}	MTC _{KE}	MTC _{KE}	MTC _{KE}	MTC _{KE}	MTC _{KE}	MTC _{KE}	MTC _{KE}	
	P7	MTC _{KE}	MTC _{KE}	MTC _{KE}	MTC _{KE}	MTC _{KE}	MTC _{KE}	MTC _{KE}	MTC _{KE}	MTC _{KE}	MTC _{KE}	MTC _{KE}	MTC _{KE}	MTC _{KE}	MTC _{KE}	MTC _{KE}	MTC _{KE}	MTC _{KE}	MTC _{KE}	
TUESDAY	P4		ENG _{KE}	ENG _{KE}	ENG _{KE}	ENG _{KE}	ENG _{KE}	ENG _{KE}	ENG _{KE}	ENG _{KE}	ENG _{KE}	ENG _{KE}	ENG _{KE}	ENG _{KE}	ENG _{KE}	ENG _{KE}	ENG _{KE}	ENG _{KE}	ENG _{KE}	
	P5		SCI _{KE}	SCI _{KE}	SCI _{KE}	SCI _{KE}	SCI _{KE}	SCI _{KE}	SCI _{KE}	SCI _{KE}	SCI _{KE}	SCI _{KE}	SCI _{KE}	SCI _{KE}	SCI _{KE}	SCI _{KE}	SCI _{KE}	SCI _{KE}	SCI _{KE}	
	P6		ENG _{KE}	ENG _{KE}	ENG _{KE}	ENG _{KE}	ENG _{KE}	ENG _{KE}	ENG _{KE}	ENG _{KE}	ENG _{KE}	ENG _{KE}	ENG _{KE}	ENG _{KE}	ENG _{KE}	ENG _{KE}	ENG _{KE}	ENG _{KE}	ENG _{KE}	
	P7		MTC _{KE}	MTC _{KE}	MTC _{KE}	MTC _{KE}	MTC _{KE}	MTC _{KE}	MTC _{KE}	MTC _{KE}	MTC _{KE}	MTC _{KE}	MTC _{KE}	MTC _{KE}	MTC _{KE}	MTC _{KE}	MTC _{KE}	MTC _{KE}	MTC _{KE}	
WEDNESDAY	P4		SS _{KE}	SS _{KE}	SS _{KE}	SS _{KE}	SS _{KE}	SS _{KE}	SS _{KE}	SS _{KE}	SS _{KE}	SS _{KE}	SS _{KE}	SS _{KE}	SS _{KE}	SS _{KE}	SS _{KE}	SS _{KE}	SS _{KE}	
	P5		ENG _{KE}	ENG _{KE}	ENG _{KE}	ENG _{KE}	ENG _{KE}	ENG _{KE}	ENG _{KE}	ENG _{KE}	ENG _{KE}	ENG _{KE}	ENG _{KE}	ENG _{KE}	ENG _{KE}	ENG _{KE}	ENG _{KE}	ENG _{KE}	ENG _{KE}	
	P6		SCI _{KE}	SCI _{KE}	SCI _{KE}	SCI _{KE}	SCI _{KE}	SCI _{KE}	SCI _{KE}	SCI _{KE}	SCI _{KE}	SCI _{KE}	SCI _{KE}	SCI _{KE}	SCI _{KE}	SCI _{KE}	SCI _{KE}	SCI _{KE}	SCI _{KE}	
	P7		SS _{KE}	SS _{KE}	SS _{KE}	SS _{KE}	SS _{KE}	SS _{KE}	SS _{KE}	SS _{KE}	SS _{KE}	SS _{KE}	SS _{KE}	SS _{KE}	SS _{KE}	SS _{KE}	SS _{KE}	SS _{KE}	SS _{KE}	
THURSDAY	P4		SCI _{KE}	SCI _{KE}	SCI _{KE}	SCI _{KE}	SCI _{KE}	SCI _{KE}	SCI _{KE}	SCI _{KE}	SCI _{KE}	SCI _{KE}	SCI _{KE}	SCI _{KE}	SCI _{KE}	SCI _{KE}	SCI _{KE}	SCI _{KE}	SCI _{KE}	
	P5		MTC _{KE}	MTC _{KE}	MTC _{KE}	MTC _{KE}	MTC _{KE}	MTC _{KE}	MTC _{KE}	MTC _{KE}	MTC _{KE}	MTC _{KE}	MTC _{KE}	MTC _{KE}	MTC _{KE}	MTC _{KE}	MTC _{KE}	MTC _{KE}	MTC _{KE}	
	P6		SS _{KE}	SS _{KE}	SS _{KE}	SS _{KE}	SS _{KE}	SS _{KE}	SS _{KE}	SS _{KE}	SS _{KE}	SS _{KE}	SS _{KE}	SS _{KE}	SS _{KE}	SS _{KE}	SS _{KE}	SS _{KE}	SS _{KE}	
	P7		SCI _{KE}	SCI _{KE}	SCI _{KE}	SCI _{KE}	SCI _{KE}	SCI _{KE}	SCI _{KE}	SCI _{KE}	SCI _{KE}	SCI _{KE}	SCI _{KE}	SCI _{KE}	SCI _{KE}	SCI _{KE}	SCI _{KE}	SCI _{KE}	SCI _{KE}	
FRIDAY	P4		ENG _{KE}	ENG _{KE}	ENG _{KE}	ENG _{KE}	ENG _{KE}	ENG _{KE}	ENG _{KE}	ENG _{KE}	ENG _{KE}	ENG _{KE}	ENG _{KE}	ENG _{KE}	ENG _{KE}	ENG _{KE}	ENG _{KE}	ENG _{KE}	ENG _{KE}	
	P5		RE _{KE}	RE _{KE}	RE _{KE}	RE _{KE}	RE _{KE}	RE _{KE}	RE _{KE}	RE _{KE}	RE _{KE}	RE _{KE}	RE _{KE}	RE _{KE}	RE _{KE}	RE _{KE}	RE _{KE}	RE _{KE}	RE _{KE}	
	P6		SCI _{KE}	SCI _{KE}	SCI _{KE}	SCI _{KE}	SCI _{KE}	SCI _{KE}	SCI _{KE}	SCI _{KE}	SCI _{KE}	SCI _{KE}	SCI _{KE}	SCI _{KE}	SCI _{KE}	SCI _{KE}	SCI _{KE}	SCI _{KE}	SCI _{KE}	
	P7	MTC _{KE}	MTC _{KE}	MTC _{KE}	MTC _{KE}	MTC _{KE}	MTC _{KE}	MTC _{KE}	MTC _{KE}	MTC _{KE}	MTC _{KE}	MTC _{KE}	MTC _{KE}	MTC _{KE}	MTC _{KE}	MTC _{KE}	MTC _{KE}	MTC _{KE}	MTC _{KE}	

ウガンダの小学校は1年生から7年生まであります。チタラ小学校は、家から近い児童と、学校のドミトリ（寮）に住んでいる児童がいます。通い児童は、朝7時に登校してきて校内を清掃した後、7時30分から17時まで勉強しています。一方でドミトリの児童は朝6時30分から夜21時まで授業があります。

チタラ小学校の場合、1学年1学級で、1学級50人から110人在籍しています。



長机に4~5人座って勉強しています。ある時は机や椅子が十分でなく、空いた場所の地べたに座って勉強している児童もいます。壁も隙間がたくさんあり、隣のクラスの授業の音が筒抜けで集中するのが難しい環境で勉強しています。

ウガンダでは朝ごはんは「ポレッジ(トウモロコシの粉を水で溶いたもの)」と呼ばれるおかゆのようなものを飲みます。



また購買では、おやつが売られています。皆さんが社会の教科書で耳にしたことがあるであろう「キヤッサバ」を揚げたものが食べられます。味はあっさりとした芋で美味しいです！

おにぎりも売られていますが、周りにカレーパウダーをまぶして揚げられています。



(手前の細長い赤と白のおやつが「キャッサバ」)



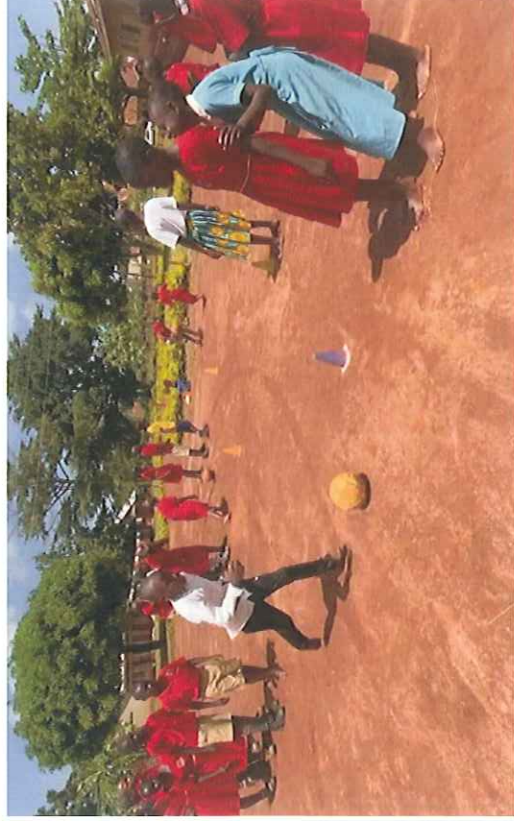
(ウガンダのおにぎり🍙)

お昼には、ポシヨと呼ばれるトウモロコシの粉を練った食べ物に、豆のスープがかかけられたものを食べます。毎日子どもたちの昼食はこれで、ドミトリー（寮）の児童は基本3食ポシヨと豆のスープを食べます。



(児童のごはん ポシヨと豆のスープ)

私の行っている体育の授業は、松商学園高等学校サッカー部の皆さまからサッカーボールが送られてくる以前は、100人学級に対してボール1つでサッカーを教えていました。



(体育でボールを扱う様子)

100人に対してサッカーボール1つしかないので、

—ボールに触れる機会が少なくて、つまらなくなってほかの遊びを始めてしまう子

—サッカーの授業になると見学する子

—ボールをめぐってけんかを始めてしまう子

など、色々な子が出てきて、授業という授業はできていませんでした。私も正直、サッカーの授業をするのが憂鬱で仕方ありませんでした。

子どもたちの中には、ボールは家にはないけどサッカーが好きで、ボール捨てられているビニール袋やバナナの織りで自作のボールを使って遊んだり練習したりしている子もいました。



〈サッカーボール贈呈式〉

毎週月曜日に行われる全校朝礼にて、贈呈式を行いました。子どもたちの飛び跳ねて喜ぶ光景は今でも忘れられません。



(贈呈式の様子)

そしてサッカーボールは、体育の授業、休み時間に使用しています。



(体育でボールを使う様子①)



(体育でボールを使う様子②)



(集合写真 小学三年生)



(休み時間サッカーで遊ぶ子どもたち)

〈チタラ小学校の先生、児童からのメッセージ〉



チタラ小学校
学校長
ダニエル カバンダ
サーロンゴ 先生

KITALA CIU PRIMARY SCHOOL
P.O. BOX 31 KISUBI
30th - MARCH - 2023,
MATSUSHOU GAKUEN
HIGH SCHOOL FOOTBALL TEAM,
Dear sir,
RE: APPRECIATION
With regards to the above Statement
we convey our thanks to institution
for providing us with 5 footballs.
We think this will help in promoting
our pupils' talent as regards to Sports
activity.
Thank you.
Yours inservice
Daniel Kabanda Salongo.



〈日本語訳〉

松商学園高等学校サッカー部の皆さま

サッカーボール5つを寄贈くださり、ありがとうございます。

このサッカーボールは、児童たちのスポーツの才能を伸ばすのに役立つことでしよう。
本当にありがとうございます。

真心をこめて
チタラ小学校校長
ダニエル カバンダ サーロンゴ



スポーツ担当教員
エリック先生

KITALACIU PRIMARY SCH;
P. O BOX 31,
KISUBI-UGANDA.
27-03-2023.

Hello,
Matsushou Gakuen of High School Football
club. I have written this letter to thank you
for the gift of balls you gave our school.
We received five of them through JICA
with help of teacher YUKA who is in
charge of physical Education in the school.
Thank you so much, may God award
you abundantly.

I remain yours,
~~Eric~~
KWESSEMBERE ERIC
GAMES AND SPORTS
TEACHER.

<日本語訳>

松商学園高等学校サッカー部の皆さま

私たちの学校にサッカーボール5つを寄贈くださったことに対し、感謝の意をお伝えたく、この手紙を書きました。私たちはこの学校で体育を担当する JICA 海外協力隊の侑佳先生を通してサッカーボール5つを受け取りました。本当にありがとうございます。皆様のご多幸をお祈り申し上げます。

クウェセンベラ エリック
ゲームスポーツ担当

DEAR MATSUSHOU GAKUEN
High school football team
DO always winingus
KAYIZA ISMAH

WE LOVE YOU

親愛なる松商学園高等学校サッカー部の皆さま

これからもご支援よろしく願います。

カイザ イスマ

私たちはあなた方を愛しています。



小学四年生 イスマ君

RE: Application letter for thinking the Japan's people.
I am Thankfully glad and happy for the balls you
gave us.
They helped us so much in soccer, As the pupils and
Support Staff of Kitala Church of Uganda primary
School, we thank you all for the support and help
you have provided with us.

Masereka Martin;

日本のみなさんへ感謝状

サッカーボールを受け取って、嬉しくて幸せになりました。

本当にありがとうございます。

寄付してくださったサッカーボールは、サッカーをするのに加えて、チタラ小学校の子どもたちやサポートスタッフを助けます。私たちはあなた方の支援、協力に感謝しています。

マセレカ マーティン



小学校6年生 マーティン君

松商学園高等学校サッカー部の皆さま

素敵なサッカーボールをご寄贈いただきまして本当にありがとうございました。
そして長野県の松商学園高等学校サッカー部の皆さまからウガンダのチタラ小学校という遠く離れたところでサッカーボールが届けたことに深く感動しています。またチタラ小学校の先生方、子どもたちは非常に感謝しています。同封しましたチタラ小学校の先生方、子どもたちの感謝の手紙から、その感謝の気持ちが伝わればと思います。

7月にはサッカーの大会があります。良い結果を皆様に報告できるように、いただいたサッカーボールを使って、体育、休み時間の時間を使って練習を頑張ります。本当にほんとうにありがとうございました。

(報告者) JICA海外協力隊 2021年度2次隊 小学校教育 ボランティア

小田 侑佳